

ภาคผนวก ง

แบบสอบถามความคิดเห็นต่อการดำเนินโครงการ
และการประเมินผลภาพตัวอย่างการสอบถาม

แบบสอบถามความเพียงพอของมาตรการป้องกันและแก้ไขผลกระทบสิ่งแวดล้อม

โครงการ เพลส 168 ปิ่นเกล้า (PLACE 168 PINKLAO)

ของบริษัท แอล.พี.เอ็น. ดีเวลลอปเม้นท์ จำกัด (มหาชน)

ตั้งอยู่บริเวณ ถนนบรมราชชนนี แขวงอรุณอมรินทร์ เขตบางกอกน้อย กรุงเทพมหานคร

ชื่อ-นามสกุล (ผู้ตอบแบบสอบถาม)

บ้านเลขที่.....ซอย.....ถนน.....แขวง.....เขต.....

กรุงเทพมหานคร

เบอร์โทรศัพท์.....

ประเภทกลุ่มตัวอย่าง

☐ บ้านพักอาศัย/อาคารพักอาศัย ☐ ผู้นำชุมชน/หมู่บ้านจัดสรร

กรณีเป็นอาคารพักอาศัยระบุชื่อ..... ชุมชน/หมู่บ้าน

ชื่อ.....

☐ พื้นที่อ่อนไหวและสถานที่ราชการ ☐ สถานประกอบการ บริษัท/ห้าง/ร้าน

ระบุชื่อหน่วยงาน..... ระบุชื่อสถาน

ประกอบการ.....

วัตถุประสงค์ในการทำแบบสอบถาม : เพื่อสอบถามเกี่ยวกับความเพียงพอของมาตรการป้องกันและแก้ไขผลกระทบสิ่งแวดล้อม และมาตรการติดตามตรวจสอบผลกระทบสิ่งแวดล้อมของโครงการ โดยสามารถดูรายละเอียดของมาตรการแต่ละด้าน ได้ดังนี้

กรุณาทำเครื่องหมาย ☐ ในช่องแสดงความคิดเห็น

ส่วนที่ 1 : ข้อคิดเห็นต่อความเพียงพอของมาตรการป้องกันและแก้ไขผลกระทบสิ่งแวดล้อมของโครงการในระยะก่อสร้าง

ผลกระทบสิ่งแวดล้อม	มาตรการป้องกันและแก้ไขผลกระทบสิ่งแวดล้อม	แสดงความคิดเห็น
1.1 ด้านคุณภาพอากาศ (ฝุ่นละออง)	1. จัดทำรั้วชั่วคราวเป็นรั้วผ้าใบสูง 6 เมตร ยกเว้นด้านทิศตะวันออกเฉียงเหนือ (ด้านหน้าโครงการ) เป็น Metal Sheet สูง 6 เมตร โดยรอบบริเวณพื้นที่ก่อสร้างเพื่อลดการฟุ้งกระจายของฝุ่นละออง 2. จัดวางตำแหน่งเครื่องจักรและกิจกรรมที่จะก่อให้เกิดฝุ่นให้อยู่ห่างจากผู้รับฝุ่นมากที่สุด 3. การกองวัสดุที่มีฝุ่น ต้องปิดหรือคลุมหรือเก็บในพื้นที่ปิดล้อมทั้งด้านบนและด้านข้างอีก 2 ด้าน หรือฉีดพรมด้วยน้ำเพื่อให้ผิวเปียกอยู่เสมอ หรือวิธีการอื่นที่เหมาะสม 4. จัดให้มีสถานที่สำหรับล้างล้อรถพร้อมอุปกรณ์ที่ใช้ฉีดเพื่อล้างล้อรถหรือตัวถังรถหรือวิธีการอื่นที่เหมาะสม เพื่อทำความสะอาดรถก่อนออกจากสถานที่ก่อสร้าง 5. จัดให้มีพนักงานของโครงการล้างทำความสะอาดพื้นที่ก่อสร้างและถนนบริเวณทางเข้า-ออกโครงการทุกวัน 6. ฉีดพรมน้ำบริเวณพื้นที่ก่อสร้าง ด้วยความถี่ 3-4 ครั้ง/วันเพื่อป้องกันและลด	<input type="checkbox"/> เพียงพอ <input type="checkbox"/> ไม่เพียงพอ ระบุมาตรการที่ให้แก่ไขเพิ่มเติม (กรณีคิดเห็นว่ามาตรการไม่เพียงพอ)

ผลกระทบสิ่งแวดล้อม	มาตรการป้องกันและแก้ไขผลกระทบสิ่งแวดล้อม	แสดงความคิดเห็น
	<p>การฟุ้งกระจายของฝุ่นละอองและเพิ่มความถี่ให้มากขึ้นตามความเหมาะสมในกรณีที่มีอากาศแห้งหรือมีปริมาณฝุ่นละอองสูง</p> <p>7. ควบคุมความเร็วของรถที่วิ่งภายในโครงการให้มีความเร็วไม่เกิน 20 กม./ชม. เพื่อป้องกันไม่ให้ฝุ่นละอองจากดินฟุ้งกระจายหรือเศษดินร่วงหล่นลงสู่เส้นทางที่ใช้ขนส่งและเป็นการป้องกันการเกิดอุบัติเหตุต่อประชาชนผู้ร่วมใช้เส้นทาง</p> <p>8. กำหนดให้รถบรรทุกที่ใช้ขนส่งวัสดุก่อสร้างต่างๆ ต้องมีผ้าใบปิดคลุมอย่างมิดชิด</p> <p>9. ไม่เดินเครื่องจักรขณะไม่ใช้งาน</p> <p>10. ล้างล้อรถบรรทุกที่ใช้ในการขนส่งวัสดุก่อสร้าง ก่อนออกนอกพื้นที่โครงการเพื่อมิให้เศษดิน เศษหินติดล้อรถ ซึ่งจะทำให้มีการปนเปื้อนถนนสาธารณะที่ใช้เป็นเส้นทางขนส่ง</p> <p>11. ติดตั้งผ้าใบก่อสร้าง Mesh Sheet ชนิดกันไฟลาม คลุมตัวอาคารตลอดแนวความสูงที่มีการก่อสร้างตลอดระยะเวลาก่อสร้าง</p> <p>12. การเก็บกองทรายในพื้นที่ก่อสร้างต้องเก็บในบ้น (Bund) และฉีดพรมน้ำให้เปียกชื้นเสมอ</p> <p>13. การลำเลียงเศษวัสดุก่อสร้างจากอาคารที่ก่อสร้างต้องมีการปิดคลุมเพื่อป้องกันการฟุ้งกระจายของฝุ่นละออง</p> <p>14. การผสมคอนกรีต การสไล้ หรือการกระทำใดๆ ที่ก่อให้เกิดมลภาวะต้องจัดทำในพื้นที่ที่ได้ปิดคลุมด้วยผ้าคลุมหรือในหึ่งที่มีหลังคาและผนังปิดด้านข้างอีก 3 ด้านหรือวิธีการอื่นที่เหมาะสม</p> <p>15. เศษวัสดุเหลือใช้ต้องปิดคลุมด้วยผ้าคลุมหรือวัสดุที่ปิดมิดชิด</p>	
1.2 ด้านเสียงดังรบกวน	<p>1. กำหนดช่วงเวลาการทำงานที่ก่อให้เกิดเสียงดัง เช่น การทำเสาเข็ม การก่อสร้างฐานราก และงานโครงสร้าง เป็นต้นในวันจันทร์-วันเสาร์ ช่วงเวลา 08.00-17.00 น. กรณี มีความจำเป็นจะต้องดำเนินการก่อสร้างต่อเนื่องที่ต้องทำหลังจาก 17.00 น. จะสามารถทำงานในพื้นที่ก่อสร้างได้ไม่เกิน 20.00 น. เช่น การเทพื้นฐานราก เป็นต้น ซึ่งกิจกรรมการก่อสร้างที่เกินเวลาห้ามเกิน 3 ครั้ง/สัปดาห์ ทั้งนี้โครงการต้องแจ้งให้ผู้พักอาศัยใกล้เคียงทราบล่วงหน้าในแต่ละครั้งที่มีการก่อสร้างเกินเวลาดังกล่าว (17.00 น.) ก่อนการดำเนินการ 7 วัน และต้องได้รับอนุญาตจากหน่วยงานอนุญาตก่อน</p> <p>2. วันอาทิตย์ วันหยุดนักขัตฤกษ์ วันหยุดราชการ (ยกเว้นวันเสาร์) และวันหยุดกรณีพิเศษจะไม่มีกิจกรรมการก่อสร้าง</p> <p>3. โครงการกำหนดให้มีการติดตั้งวัสดุกันเสียงเพื่อช่วยลดระดับเสียงที่เกิดขึ้นในแต่ละกิจกรรมการก่อสร้างให้มีค่าอยู่ในเกณฑ์มาตรฐาน</p> <p>4. จัดเวลาสำหรับกิจกรรมก่อสร้างให้เหมาะสมโดยหลีกเลี่ยงการใช้เครื่องจักรอุปกรณ์ที่เป็นแหล่งกำเนิดเสียงดังพร้อมๆ กัน</p> <p>5. กำหนดมาตรการปิดเครื่องจักร/เครื่องยนต์ที่ไม่ใช้งานหรือในช่วงพักและติดป้าย “กรุณาดับเครื่องยนต์ขณะจอดรอ” ภายในพื้นที่ก่อสร้าง เพื่อลดภาวะเสียงจากเครื่องยนต์</p> <p>6. ในการเคลื่อนย้ายวัสดุอุปกรณ์ก่อสร้างให้ทำด้วยความระมัดระวังไม่โยนลงบนพื้นซึ่งจะทำให้เกิดเสียงดังรบกวนการพักผ่อนของชุมชน</p>	<div><input type="checkbox"/> เพียงพอ</div> <div><input type="checkbox"/> ไม่เพียงพอ</div> <p>ระบุมาตรการที่ให้แก้ไขเพิ่มเติม (กรณีคิดเห็นว่ามาตรการไม่เพียงพอ)</p> <div>.....</div> <div>.....</div> <div>.....</div> <div>.....</div>

ผลกระทบสิ่งแวดล้อม	มาตรการป้องกันและแก้ไขผลกระทบสิ่งแวดล้อม	แสดงความคิดเห็น
	<div>7. จัดให้มีกล่องรับเรื่องร้องเรียนปัญหาจากการก่อสร้างพร้อมแสดงป้ายชื่อโครงการ เจ้าของโครงการ บริษัทผู้รับเหมาและเบอร์โทรศัพท์สำหรับติดต่อกับโครงการไว้ที่ด้านหน้าพื้นที่ก่อสร้างตลอดระยะเวลาก่อสร้าง</div> <div>8. จัดให้มีเจ้าหน้าที่ของโครงการพบปะกับชุมชนอย่างสม่ำเสมอเพื่อรับฟังปัญหาที่เกิดจากการก่อสร้างของโครงการและชี้แจงความก้าวหน้าในการดำเนินงาน รวมถึงการแก้ไขปัญหาตลอดระยะเวลาก่อสร้าง</div>	
1.3 ด้านความสิ้นเสีย	<div>1. ก่อสร้างอาคารโครงการโดยใช้เสาเข็มเจาะสำหรับอาคารชุดพักอาศัย (อาคาร A, B, C และ D) และใช้เสาเข็มกดสำหรับอาคารจอดรถยนต์และอาคารนันทนาการ เพื่อป้องกันผลกระทบด้านความสิ้นเสียต่อผู้อยู่ใกล้เคียง</div> <div>2. จัดลำดับการเจาะและกดเสาเข็มเป็นแนวด้านใกล้อาคารข้างเคียง (แนวรั้ว) ก่อนเข้าไปในพื้นที่โครงการทุกแนวเสา</div> <div>3. จัดให้มีการสำรวจสภาพปัจจุบันของอาคารที่อยู่ติดกับพื้นที่โครงการพร้อมทั้งถ่ายรูปอาคารต่างๆ โดยละเอียดก่อนทำการก่อสร้าง</div> <div>4. จัดให้มีวิศวกรในการติดตามตรวจสอบผลกระทบจากการก่อสร้างต่อโครงสร้างอาคารข้างเคียง</div> <div>5. จัดให้มีประกันภัยโดยต้องมีเงินครอบคลุมความรับผิดชอบตามกฎหมายต่อชีวิต ร่างกาย ค่ารักษาพยาบาล และทรัพย์สินของบุคคลที่สามจากการก่อสร้างโครงการตามที่กำหนดไว้ในกฎกระทรวงกำหนดอาคารที่ต้องทำประกันภัยความรับผิดชอบตามกฎหมาย พ.ศ. 2564</div> <div>6. กำหนดเวลาการก่อสร้างงานเสาเข็มในช่วงเวลากลางวัน ระหว่าง 08.00-17.00 น. และควบคุมระยะเวลาการก่อสร้างให้แล้วเสร็จตามแผนการทำงานที่วางไว้</div> <div>7. จัดให้มีเจ้าหน้าที่ของโครงการพบปะกับชุมชนอย่างสม่ำเสมอเพื่อรับฟังปัญหาที่เกิดจากการก่อสร้างของโครงการและชี้แจงความก้าวหน้าในการดำเนินงาน รวมถึงการแก้ไขปัญหาตลอดระยะเวลาก่อสร้าง</div> <div>8. จัดให้มีกล่องรับเรื่องร้องเรียนปัญหาจากการก่อสร้างพร้อมแสดงป้ายชื่อโครงการ เจ้าของโครงการ บริษัทผู้รับเหมาและเบอร์โทรศัพท์สำหรับ ติดต่อกับโครงการไว้ที่ด้านหน้าพื้นที่ก่อสร้างตลอดระยะเวลาก่อสร้าง</div>	<div><input type="checkbox"/> เพียงพอ</div> <div><input type="checkbox"/> ไม่เพียงพอ</div> <div>ระบุมาตรการที่ให้แก้ไขเพิ่มเติม (กรณีคิดเห็นว่ามาตรการ ไม่เพียงพอ)</div> <div>.....</div> <div>.....</div> <div>.....</div> <div>.....</div> <div>.....</div>
1.4 ด้านการคมนาคมขนส่ง (ด้านจราจร)	<div>1. จัดพื้นที่ในการขนถ่ายวัสดุก่อสร้าง และรถที่ใช้ในการขนถ่ายไม่ให้ล้ำเข้าไปในเขตทางสาธารณะ</div> <div>2. จัดเตรียมที่กองวัสดุภายในพื้นที่ก่อสร้างไม่ให้ล้นล้ำเข้ามาในเขตทางสาธารณะ</div> <div>3. จัดเจ้าหน้าที่ในการอำนวยความสะดวกแก่รถส่งคนงานที่เข้า-ออกจากโครงการในช่วงเวลาเร่งด่วน</div> <div>4. จัดพื้นที่ก่อสร้างให้รถขนส่งวัสดุก่อสร้างสามารถกลับรถที่ด้านในของพื้นที่ก่อสร้าง และไม่ให้รถบรรทุกถอยหลังออกจากพื้นที่ก่อสร้างเนื่องจากจะเป็นการกีดขวางการจราจรรวมทั้งดูแลป้องกันการเกิดอุบัติเหตุต่อประชาชนผู้ร่วมใช้เส้นทาง</div> <div>5. ในกรณีที่ต้องขนส่งวัสดุที่มีความยาวมากและต้องใช้รถขนาดใหญ่ในการขนส่ง ต้องจัดเจ้าหน้าที่ในการอำนวยความสะดวกแก่รถขนส่งในการเข้าออกโครงการ เพื่อลดผลกระทบต่อการจราจรบนถนนด้านหน้าโครงการ</div> <div>6. รมัควะวังเรื่องความสะดวกของรถขนส่งวัสดุก่อสร้างที่ออกจากพื้นที่ก่อสร้าง</div>	<div><input type="checkbox"/> เพียงพอ</div> <div><input type="checkbox"/> ไม่เพียงพอ</div> <div>ระบุมาตรการที่ให้แก้ไขเพิ่มเติม (กรณีคิดเห็นว่ามาตรการ ไม่เพียงพอ)</div> <div>.....</div> <div>.....</div> <div>.....</div> <div>.....</div> <div>.....</div>

ผลกระทบสิ่งแวดล้อม	มาตรการป้องกันและแก้ไขผลกระทบสิ่งแวดล้อม	แสดงความคิดเห็น
	<p>ไม่ให้มีเศษวัสดุก่อสร้าง หรือดินตกหล่นบนถนนบริเวณหน้าโครงการ</p> <p>7. รถบรรทุกวัสดุก่อสร้างต้องใช้ผ้าใบปิดคลุมกระบะหลังรถให้มิดชิด เพื่อป้องกันการร่วงหล่นของวัสดุก่อสร้างลงบนถนนที่ใช้เป็นเส้นทางขนส่ง</p> <p>8. จัดระเบียบการจราจรทั้งภายในและภายนอกพื้นที่ก่อสร้างโดยกำหนดและควบคุมความเร็วของรถบรรทุกวัสดุไม่ให้เกิน 20 กิโลเมตร/ชั่วโมง เมื่อเข้าใกล้ชุมชน และห้ามบีบแตรหรือเหยียบคันเร่งรถให้เกิดเสียงดังเมื่อเข้าเขตชุมชน</p> <p>9. โครงการต้องควบคุมน้ำหนักรถบรรทุกตามพิกัดของกรมการขนส่งทางบก เพื่อป้องกันการชำรุดทรุดโทรมของเส้นทางคมนาคม พร้อมทั้งจัดให้มีมาตรการซ่อมแซมผิวจราจรหรือความเสียหายใดๆ ที่เกิดจากกิจกรรมการขนส่งของโครงการ</p> <p>10. กำหนดช่วงเวลาในการขนส่งวัสดุก่อสร้าง กรณีใช้รถบรรทุกขนาด 6 ล้อ ขนส่งในช่วงเวลา 09.00-16.00 น. และกรณีใช้รถบรรทุกขนาด 10 ล้อ ขนส่งในช่วงเวลา 10.00-15.00 น. เพื่อให้สอดคล้องกับประกาศเจ้าพนักงานจราจรและลดผลกระทบต่อการจราจรในช่วงเวลาเร่งด่วนที่มีสภาพการจราจรหนาแน่นและคับคั่ง หากมีการขนส่งในเวลากลางคืนต้องได้รับอนุญาตจากเจ้าพนักงานจราจรในแต่ละกรณี</p> <p>11. ห้ามจอดรถบรรทุกตลอดแนวบริเวณถนนบรมราชชนนีด้านหน้าโครงการ เพื่อไม่ให้กีดขวางเส้นทางจราจร</p> <p>12. จัดให้มียามหรือพนักงานคอยควบคุมดูแลการเข้า-ออกของรถบรรทุกวัสดุก่อสร้างบริเวณทางเข้า-ออกโครงการที่เชื่อมต่อกับถนนบรมราชชนนี เพื่อไม่ให้เกิดการกีดขวางจราจรบนถนนดังกล่าว รวมทั้งดูแลป้องกันการเกิดอุบัติเหตุต่อประชาชนผู้ร่วมใช้เส้นทาง</p> <p>13. ติดสัญญาณไฟเตือนเขตก่อสร้างเพื่อแจ้งให้ผู้สัญจรผ่านบริเวณด้านหน้าโครงการด้วยความระมัดระวัง</p>	
1.5 ด้านการจัดการขยะมูลฝอยและสิ่งปฏิกูล	<p>1. จัดเตรียมถังรองรับขยะมูลฝอยตั้งไว้ในบริเวณพื้นที่ก่อสร้างโครงการ หรือจัดให้เพียงพอสอดคล้องกับจำนวนคนงานในแต่ละช่วง เพื่อเป็นที่ทิ้งขยะของคนงานก่อสร้าง</p> <p>2. กำชับให้คนงานทิ้งขยะในที่รองรับขยะที่จัดเตรียมไว้เท่านั้นและห้ามโยนหรือทิ้งขยะในพื้นที่ใกล้เคียงอย่างเด็ดขาด</p> <p>3. จัดให้มีเจ้าหน้าที่คอยตรวจสอบความสะอาดของที่ตั้งถังมูลฝอย พื้นที่พักมูลฝอยเป็นประจำสม่ำเสมอ เพื่อป้องกันแมลงและสัตว์พาหะนำโรคใช้เป็นที่อยู่อาศัย แหล่งอาหารและกำชับให้พนักงานปฏิบัติตามหลักสุขอนามัยอย่างเคร่งครัดเพื่อป้องกันกลิ่นรบกวนผู้พักอาศัยข้างเคียง</p> <p>4. มูลฝอยที่ศูนย์กำจัดมูลฝอยอ่อนนุชรับกำจัด ได้แก่ เศษคอนกรีตเสริมเหล็กและอิฐ จะกำหนดให้ผู้รับเหมาส่งไปเข้ากระบวนการแปรรูป แล้วนำกลับมาใช้ประโยชน์ (Recycling) ที่ศูนย์กำจัดและแปรรูปมูลฝอยจากการก่อสร้าง ซึ่งตั้งอยู่ที่ศูนย์กำจัดมูลฝอยอ่อนนุช โดยปฏิบัติตามเงื่อนไขของศูนย์ฯ พร้อมทั้งจัดบันทึกปริมาณมูลฝอยที่นำไปกำจัด และเก็บหลักฐานการชำระค่าจัดเก็บของศูนย์กำจัดมูลฝอยฯ</p>	<div><input type="checkbox"/> เพียงพอ</div> <div><input type="checkbox"/> ไม่เพียงพอ</div> <div>ระบุมาตรการที่ให้แก่ไขเพิ่มเติม</div> <div>(กรณีคิดเห็นว่ามาตรการ</div> <div>ไม่เพียงพอ)</div> <div>.....</div> <div>.....</div> <div>.....</div> <div>.....</div> <div>.....</div>

ผลกระทบสิ่งแวดล้อม	มาตรการป้องกันและแก้ไขผลกระทบสิ่งแวดล้อม	แสดงความคิดเห็น
	<div>5. มูลฝอยที่ศูนย์กำจัดมูลฝอยอ่อนนุ่มไม่รับกำจัด ได้แก่ เศษกระเบื้องเซรามิก และยิบซัมบอร์ด โครงการจะจัดจ้างให้บริษัทรับกำจัดที่มีใบอนุญาตมาดำเนินการ เพื่อนำไปกำจัดต่อไป พร้อมทั้งจัดบันทึกปริมาณมูลฝอยที่นำไปกำจัด และเก็บหลักฐานการชำระค่าจัดเก็บของบริษัทที่รับกำจัด</div> <div>6. มูลฝอยที่นำกลับมาใช้ซ้ำได้ ได้แก่ ไม้แบบ ผู้รับเหมาจะนำไปใช้งานอื่นที่เหมาะสมต่อไปหรือนำไปจำหน่าย</div> <div>7. ต้องขนย้ายเศษวัสดุ และขยะ ออกจากสถานที่ก่อสร้างอย่างน้อยทุกๆ 2 วัน หากยังไม่พร้อมที่จะขนย้ายต้องจัดให้มีที่พักรวมที่มีขนาดเพียงพออยู่ในตำแหน่งที่สะดวกต่อการจัดเก็บ และต้องมีมาตรการทำความสะอาดอย่างต่อเนื่องตลอดเวลาเพื่อป้องกันไม่ให้เกิดฝุ่นละอองหรือสิ่งสกปรกประปราย</div> <div>8. ภายหลังการก่อสร้างแล้วเสร็จให้รื้อถอนสิ่งปลูกสร้างจากห้องน้ำห้องส้วมคนงานก่อสร้างออกและทำความสะอาดพื้นที่ให้เรียบร้อยตามเดิม</div>	
1.6 ด้านการบำบัดน้ำเสีย	<div>1. จัดให้มีการบำบัดน้ำเสียจากห้องส้วมคนงานก่อสร้าง 25 ห้อง ด้วยระบบบำบัดสำเร็จรูปเพื่อลดค่าความสกปรกในน้ำเสียก่อนระบายน้ำทิ้งที่ผ่านการบำบัดลงสู่ท่อระบายน้ำสาธารณะ</div> <div>2. จัดให้มีพนักงานคอยดูแลรักษาความสะอาดห้องส้วมและดูแลถังบำบัดน้ำเสียสำเร็จรูปให้ทำงานได้อย่างมีประสิทธิภาพ</div> <div>3. ประสานให้รถสูบล้างสิ่งปลูกสร้างจากสำนักงานเขต/บริษัทเอกชน มาสูบล้างสิ่งปลูกสร้างไปกำจัดทันทีที่เต็ม</div> <div>4. ตรวจสอบการรั่วซึมของน้ำจากห้องส้วม เพื่อให้ห้องส้วมสะอาดไม่ส่งกลิ่นรบกวนผู้พักอาศัยใกล้เคียง</div> <div>5. หลังจากการก่อสร้างเสร็จต้องดำเนินการสูบล้างสิ่งปลูกสร้างในถังบำบัดน้ำเสียสำเร็จรูปออก โดยให้สำนักงานเขต/บริษัทเอกชน นำไปกำจัดให้ถูกต้องตามหลักสุขาภิบาลและขุดนำถังบำบัดดังกล่าวออกจากพื้นที่โครงการในทันที</div>	<div><input type="checkbox"/> เพียงพอ</div> <div><input type="checkbox"/> ไม่เพียงพอ</div> <div>ระบุมาตรการที่ให้แก่ไขเพิ่มเติม</div> <div>(กรณีคิดเห็นว่ามาตรการ</div> <div>ไม่เพียงพอ)</div> <div>.....</div> <div>.....</div> <div>.....</div> <div>.....</div> <div>.....</div>
1.7 ด้านการระบายน้ำและการป้องกันน้ำท่วม	<div>1. จัดวางระบายน้ำฝนชั่วคราวโดยรอบพื้นที่ก่อสร้างและบ่อดักตะกอนดิน เพื่อป้องกันเศษตะกอนดินหลุดลงสู่ท่อระบายน้ำสาธารณะด้านหน้าโครงการ</div> <div>2. จัดให้มีรั้วโดยรอบพื้นที่ก่อสร้าง เพื่อป้องกันไม่ให้น้ำฝนไหลไปยังพื้นที่ข้างเคียง</div> <div>3. จัดเจ้าหน้าที่ตรวจสอบดูการระบายน้ำไม่ให้อุดตัน</div>	<div><input type="checkbox"/> เพียงพอ</div> <div><input type="checkbox"/> ไม่เพียงพอ</div> <div>ระบุมาตรการที่ให้แก่ไขเพิ่มเติม</div> <div>(กรณีคิดเห็นว่ามาตรการ</div> <div>ไม่เพียงพอ)</div> <div>.....</div> <div>.....</div> <div>.....</div>
1.8 ด้านความปลอดภัยในชีวิตและทรัพย์สินจากคนงานก่อสร้าง	<div>1. จัดทำรั้วชั่วคราวตลอดแนวพื้นที่ก่อสร้างและที่พักคนงานเพื่อจำกัดขอบเขตและกิจกรรมก่อสร้างไว้ภายในพื้นที่ก่อสร้างและที่พักคนงาน ทำให้ง่ายต่อการควบคุมคนงานก่อสร้าง รวมทั้งกำชับให้คนงานก่อสร้างไม่รบกวนไปยังพื้นที่ข้างเคียง</div> <div>2. เข้มงวดในการดูแลความปลอดภัยของคนงานเพื่อป้องกันปัญหาอาชญากรรมต่างๆ ต่อชุมชนบริเวณใกล้เคียงพื้นที่ก่อสร้างรวมทั้งบริเวณบ้านพักคนงานก่อสร้าง</div> <div>3. ประชาสัมพันธ์ให้ผู้พักอาศัยในบริเวณใกล้เคียงทราบถึงช่วงเวลาการก่อสร้างโครงการ</div> <div>4. จัดบ้านพักคนงานไว้นอกพื้นที่ก่อสร้าง</div>	<div><input type="checkbox"/> เพียงพอ</div> <div><input type="checkbox"/> ไม่เพียงพอ</div> <div>ระบุมาตรการที่ให้แก่ไขเพิ่มเติม</div> <div>(กรณีคิดเห็นว่ามาตรการ</div> <div>ไม่เพียงพอ)</div> <div>.....</div> <div>.....</div> <div>.....</div>

ผลกระทบสิ่งแวดล้อม	มาตรการป้องกันและแก้ไขผลกระทบสิ่งแวดล้อม	แสดงความคิดเห็น
	5. เลือกรับผู้รับเหมาก่อสร้างที่มีความน่าเชื่อถือและมีการจ้างแรงงานที่ถูกกฎหมายและมีการตรวจสอบประวัติคนงานก่อสร้างก่อนรับเข้าทำงานรวมทั้งบันทึกประวัติคนงานก่อสร้างไว้หลังรับเข้าทำงาน 6. กำหนดบทลงโทษผู้ฝ่าฝืนกฎระเบียบอย่างชัดเจน และดำเนินการโดยเด็ดขาดหากมีการฝ่าฝืนจัดให้มีเจ้าหน้าที่รักษาความปลอดภัยตลอด 24 ชั่วโมง เพื่อตรวจสอบความสงบเรียบร้อยทั้งภายในและภายนอกพื้นที่โครงการ
1.9 ความไม่ปลอดภัยและอุบัติเหตุจากการก่อสร้าง	1. โครงการต้องแสดงเครื่องหมายเตือนภัยในบริเวณที่อาจเกิดอันตรายหรืออุบัติเหตุทุกแห่งและต้องก่อสร้างรั้วกันหรือสิ่งป้องกันชั่วคราวบริเวณที่อันตรายดังกล่าวด้วย 2. จัดเจ้าหน้าที่รักษาความปลอดภัยในพื้นที่ก่อสร้างตลอด 24 ชม. และควบคุมการผ่านเข้า-ออกของรถ 3. จัดเจ้าหน้าที่ความปลอดภัยในงานก่อสร้าง (Safety) หรือเจ้าหน้าที่โครงการรับผิดชอบในการดูแลการปฏิบัติตามมาตรการป้องกันและลดผลกระทบสิ่งแวดล้อมของโครงการ 4. จัดอบรมคนงานก่อสร้างและผู้ปฏิบัติงานที่เกี่ยวข้องให้มีความระมัดระวังในการป้องกันอุบัติเหตุ 5. ตั้งกล่องรับเรื่องร้องเรียน และแสดงป้ายชื่อและเบอร์โทรศัพท์สำหรับติดต่อกับโครงการไว้ด้านหน้าโครงการตลอดเวลาก่อสร้าง 6. ควบคุมผู้รับเหมาให้ปฏิบัติตามมาตรการป้องกันด้านเสียงฝุ่นละออง ความสั่นสะเทือน ฯลฯ เพื่อเป็นการป้องกันผลกระทบทางสุขภาพ ทั้งต่อตัวคนงานที่ทำงานและผู้ที่อยู่อาศัยในบริเวณโดยรอบด้วย	<input type="checkbox"/> เพียงพอ <input type="checkbox"/> ไม่เพียงพอ ระบุมาตรการที่ให้แก่ไขเพิ่มเติม (กรณีคิดเห็นว่ามาตรการไม่เพียงพอ)
1.10 ด้านทัศนียภาพ	1. ก่อสร้างรั้วชั่วคราวบริเวณโดยรอบพื้นที่ก่อสร้างเพื่อบดบังมลทัศน์ 2. จัดวัสดุปิดคลุมอาคารขณะก่อสร้าง เพื่อบดบังมลทัศน์ที่ไม่สวยงาม 3. จัดให้มีพื้นที่เก็บวัสดุอุปกรณ์ในการก่อสร้างให้เป็นสัดส่วนแยกกับบริเวณเก็บกองเศษวัสดุก่อสร้างอย่างชัดเจน	<input type="checkbox"/> เพียงพอ <input type="checkbox"/> ไม่เพียงพอ ระบุมาตรการที่ให้แก่ไขเพิ่มเติม (กรณีคิดเห็นว่ามาตรการไม่เพียงพอ)

ส่วนที่ 2: ข้อคิดเห็นต่อความเพียงพอของมาตรการป้องกันและแก้ไขผลกระทบสิ่งแวดล้อมของโครงการในระยะดำเนินการ

ผลกระทบสิ่งแวดล้อม	มาตรการป้องกันและแก้ไขผลกระทบสิ่งแวดล้อม	แสดงความคิดเห็น
2.1 ด้านระดับเสียง	1. ติดตั้งป้ายเตือนให้ดับเครื่องยนต์ในขณะที่มีการจอดรอ 2. กำหนดให้ใช้รถภายในโครงการด้วยความเร็วไม่เกิน 20 กม./ชม.	<input type="checkbox"/> เพียงพอ <input type="checkbox"/> ไม่เพียงพอ ระบุมาตรการที่ให้แก่ไขเพิ่มเติม (กรณีคิดเห็นว่ามาตรการไม่เพียงพอ)

<p>2.2 ด้านการคมนาคมขนส่ง (ด้านจราจร)</p>	<ol style="list-style-type: none"> 1. บริหารจัดการการออกแบบถนนภายในโครงการให้มีความต่อเนื่องโดยรอบพื้นที่โครงการ เพื่อให้การจราจรภายในพื้นที่โครงการมีความคล่องตัวและสามารถเชื่อมโยงกับถนนภายนอกพื้นที่โครงการ 2. จัดระบบการจราจรภายในโครงการให้ชัดเจน เช่น กำหนดทิศทางการเดินรถ การขีดเส้นแบ่งแนวถนนพร้อมลูกศรการติดป้ายสัญญาณจราจร ติดป้ายจำกัดความเร็วของรถยนต์ เป็นต้น 3. จัดให้มีเจ้าหน้าที่คอยควบคุมและอำนวยความสะดวกบริเวณทางเข้า-ออก เพื่อป้องกันรถติดและชะลอตัวบริเวณด้านหน้าโครงการ โดยเฉพาะในช่วงเวลาเร่งด่วน 4. จัดเจ้าหน้าที่ในการดูแลและอำนวยความสะดวกให้แก่ผู้ใช้รถยนต์บริเวณพื้นที่จอดรถของอาคารตลอดเวลา 5. ประชาสัมพันธ์ไม่ให้ผู้พักอาศัยภายในโครงการจอดรถริมถนนบนราชนานี้ ด้านหน้าทางเข้า-ออกโครงการ หรือถนนสาธารณะอื่นๆ รอบโครงการ โดยจะติดป้ายห้ามจอดรถบนถนนสาธารณะและประสานตำรวจจราจรในการกวดขันการปฏิบัติตาม 6. จำกัดความเร็วในการขับขีรถไม่ให้เกิน 20 กิโลเมตร/ชั่วโมง ภายในโครงการ 7. ส่งเสริมให้ผู้พักอาศัยใช้รถสาธารณะกรณีมีการเปิดให้บริการในอนาคต 	<div> <input type="checkbox"/> เพียงพอ <input type="checkbox"/> ไม่เพียงพอ </div> <p> ระบุมาตรการที่ให้แก้ไขเพิ่มเติม (กรณีคิดเห็นว่ามาตรการไม่เพียงพอ) </p> <div> <div></div> <div></div> <div></div> <div></div> <div></div> <div></div> </div>
<p>2.3 ด้านการจัดการขยะมูลฝอยและกลิ่นเหม็นจากห้องพักขยะรวมของโครงการ</p>	<ol style="list-style-type: none"> 1. จัดตั้งถังรองรับขยะขนาด 240 ลิตร จำนวน 4 ถัง ได้แก่ ถังสีน้ำเงินสำหรับขยะแห้ง ถังสีเขียวสำหรับขยะเปียก ถังสีเหลืองสำหรับขยะรีไซเคิล และถังสีส้มสำหรับขยะอันตรายและถังรองรับขยะขนาด 60 ลิตร จำนวน 1 ถัง ได้แก่ ถังสำหรับขยะติดเชื้อประเภท surgical mask ไว้ภายในห้องพักขยะที่โครงการจัดไว้ภายในชั้นพักอาศัยทุกชั้น 2. จัดให้มีอาคารพักขยะรวม แบ่งเป็น 3 ห้อง คือห้องพักขยะเปียก ห้องพักขยะทั่วไป และห้องพักขยะรีไซเคิล โดยสามารถรองรับปริมาณขยะได้ไม่น้อยกว่า 3 วัน และภายในห้องพักขยะแห้งจะจัดตั้งถังรองรับขยะติดเชื้อประเภท Surgical mask ขนาด 120 ลิตร จำนวน 1 ถังและจัดตั้งชุดรองรับขยะอันตรายบริเวณโถงทางเข้าชั้นล่างของแต่ละอาคาร (อาคาร A, B, C และ D) จำนวน 1 ชุด/อาคาร สามารถรองรับขยะได้ไม่น้อยกว่า 15 วัน 3. ติดป้ายประชาสัมพันธ์ให้ผู้พักอาศัยภายในโครงการคัดแยกขยะเปียก ขยะทั่วไป ขยะรีไซเคิล ขยะอันตราย และขยะติดเชื้อประเภท surgical mask ก่อนทิ้งลงถังรองรับขยะ 4. จัดให้มีพนักงานทำความสะอาดของโครงการคอยรวบรวมขยะที่เกิดขึ้นในแต่ละชั้นของอาคารไปยังอาคารพักขยะรวม 5. ตรวจสอบภาชนะรองรับขยะมูลฝอยอยู่เสมอหากพบว่าแตก ชำรุด หรือรั่วซึม จะต้องซ่อมแซมหรือแก้ไขให้พร้อมที่จะใช้งานได้อยู่เสมอ 6. รวบรวมขยะใส่ถุงและมัดปากถุงให้แน่นก่อนนำมาทิ้งยังห้องพักขยะรวม 7. จัดทำป้ายติดบริเวณประตูห้องพักขยะรวมในตำแหน่งที่เห็นได้ชัดเจนว่า “ปิดประตูให้สนิท” 8. ประสานให้สำนักงานเขตบางกอกน้อยเข้ามาจัดเก็บขยะสัปดาห์ละ 2 วัน และกรณีมีขยะตกค้างจะติดต่อให้เอกชนมาเก็บขนไปกำจัดเพื่อไม่ให้มีขยะตกค้างในโครงการ 	<div> <input type="checkbox"/> เพียงพอ <input type="checkbox"/> ไม่เพียงพอ </div> <p> ระบุมาตรการที่ให้แก้ไขเพิ่มเติม (กรณีคิดเห็นว่ามาตรการไม่เพียงพอ) </p> <div> <div></div> <div></div> <div></div> <div></div> <div></div> <div></div> </div>

	<p>9. รวบรวมน้ำล้างห้องพักขยะรวมไปบำบัดให้ได้ตามมาตรฐานฯ น้ำทิ้งก่อนปล่อยระบายออกสู่ท่อระบายน้ำด้านหน้าโครงการ</p> <p>10. ทำความสะอาดถังขยะอย่างน้อยสัปดาห์ละ 1 ครั้งและทำความสะอาดห้องพักขยะรวมทุกครั้งภายหลังจากที่สำนักงานเขตบางกอกน้อยเข้ามาเก็บขยะเรียบร้อยแล้ว</p> <p>11. น้ำเสียที่เกิดจากการล้างทำความสะอาดห้องพักขยะรวมจะต้องรวบรวมเข้าสู่ระบบบำบัดน้ำเสียรวมของโครงการ</p> <p>12. จัดทำฝาทะแกรงครอบท่อระบายน้ำบริเวณโดยรอบห้องพักขยะรวมให้มิดชิด</p>	
2.4 ด้านการบำบัดน้ำเสีย	<p>1. จัดให้มีระบบบำบัดน้ำเสียรวมในการบำบัดน้ำเสียของโครงการให้ได้มาตรฐานน้ำทิ้ง ก่อนระบายลงท่อระบายน้ำสาธารณะด้านหน้าโครงการ</p> <p>2. จัดให้มีเจ้าหน้าที่ที่มีความรู้ความชำนาญดูแลรักษาและควบคุมระบบบำบัดน้ำเสียของโครงการให้ทำงานได้อย่างต่อเนื่องและมีประสิทธิภาพ</p> <p>3. จัดให้มีคู่มือสำหรับการดำเนินการระบบบำบัดน้ำเสียภายในโครงการเพื่อความสะดวกและง่ายในการปฏิบัติงานของเจ้าหน้าที่ฝ่ายช่าง</p> <p>4. โครงการจะประสานให้รถสูบล้างไขมันของสำนักงานเขตฯ/บริษัทเอกชนมาสูบล้างกำจัด</p> <p>5. ประสานให้สำนักงานเขตฯ/บริษัทเอกชน เข้ามาสูบล้างก่อนจากบ่อเก็บตะกอนไปกำจัด 1 เดือน/ครั้ง หรือตามสภาพการใช้งานจริง</p>	<p><input type="checkbox"/> เพียงพอ</p> <p><input type="checkbox"/> ไม่เพียงพอ</p> <p>ระบุมাত্রการที่ให้แก้ไขเพิ่มเติม (กรณีคิดเห็นว่ามาตรการ ไม่เพียงพอ)</p> <p>.....</p> <p>.....</p> <p>.....</p> <p>.....</p> <p>.....</p>
2.5 ด้านการระบายน้ำและการป้องกันน้ำท่วม	<p>1. จัดให้มีการท่อน้ำฝนไว้ในโครงการ โดยจะควบคุมอัตราการระบายน้ำออกจากโครงการลงสู่ท่อระบายน้ำสาธารณะไม่ให้เกินอัตราการระบายน้ำก่อนการพัฒนาโครงการ</p> <p>2. จัดให้มีการลอกท่อระบายน้ำฝนของโครงการอย่างสม่ำเสมอเพื่อไม่ให้เกิดการอุดตันภายในเส้นท่อ</p> <p>3. จัดให้มีการทำความสะอาดตะแกรงของบ่อดักขยะของโครงการอย่างสม่ำเสมอเพื่อไม่ให้เป็นการกีดขวางการระบายน้ำจากโครงการสู่ท่อระบายน้ำสาธารณะ</p>	<p><input type="checkbox"/> เพียงพอ</p> <p><input type="checkbox"/> ไม่เพียงพอ</p> <p>ระบุมাত্রการที่ให้แก้ไขเพิ่มเติม (กรณีคิดเห็นว่ามาตรการ ไม่เพียงพอ)</p> <p>.....</p> <p>.....</p> <p>.....</p> <p>.....</p>
2.6 ด้านระบบสาธารณูปโภค	<p>1. จัดให้มีถังสำรองน้ำใช้ในโครงการให้มีความเพียงพอสำหรับการอุปโภค-บริโภคภายในโครงการ</p> <p>2. โครงการมีการออกแบบเพื่อการอนุรักษ์พลังงานตามกฎหมายกระทรวงกำหนดประเภท หรือขนาดของอาคารและมาตรฐาน หลักเกณฑ์ และวิธีการในการออกแบบอาคารเพื่อการอนุรักษ์พลังงาน พ.ศ.2563 ซึ่งมาตรฐานและหลักเกณฑ์ในการออกแบบอาคารของโครงการมีความสอดคล้องกับการออกแบบอาคารตามกฎหมายกระทรวงฯ</p>	<p><input type="checkbox"/> เพียงพอ</p> <p><input type="checkbox"/> ไม่เพียงพอ</p> <p>ระบุมাত্রการที่ให้แก้ไขเพิ่มเติม (กรณีคิดเห็นว่ามาตรการ ไม่เพียงพอ)</p> <p>.....</p> <p>.....</p> <p>.....</p> <p>.....</p>
2.7 ด้านความเป็นส่วนตัว	<p>1. จัดพื้นที่สีเขียวบริเวณที่ว่าง และปลูกต้นไม้โดยรอบโครงการ เพื่อช่วยลดผลกระทบด้านทัศนียภาพและความเป็นส่วนตัว</p>	<p><input type="checkbox"/> เพียงพอ</p> <p><input type="checkbox"/> ไม่เพียงพอ</p> <p>ระบุมাত্রการที่ให้แก้ไขเพิ่มเติม (กรณีคิดเห็นว่ามาตรการ ไม่เพียงพอ)</p> <p>.....</p> <p>.....</p> <p>.....</p> <p>.....</p>

<p>2.8 ด้านสุนทรียภาพและทัศนียภาพ</p>	<ol style="list-style-type: none"> 1. ดูแลสภาพพื้นที่สีเขียวของโครงการให้สวยงามและมีความสมบูรณ์อยู่ตลอดเวลาเพื่อเพิ่มทัศนียภาพให้ผู้พักอาศัยภายในและภายนอกโครงการ 2. จัดให้มีรั้วถาวรโดยรอบเขตที่ดินของโครงการและปลูกไม้ยืนต้นบริเวณแนวเขตที่ดินของโครงการเพื่อเป็นแนวป้องกันผลกระทบด้านทัศนียภาพต่อพื้นที่ที่มีเขตที่ดินติดต่อกับโครงการ 3. ควบคุมดูแลการใช้ประโยชน์อาคารของผู้พักอาศัยมิให้เกิดทัศนียภาพที่ไม่ดีต่อผู้พบเห็น 4. กำหนดกฎระเบียบไม่ให้ผู้พักอาศัยต่อเติมส่วนของอาคารที่อยู่ด้านนอกห้องพักอาศัยอันอาจจะมีผลต่อสุนทรียภาพ 5. จัดให้มีพนักงานดูแลรักษาพื้นที่สีเขียวให้มีความสดชื่น ร่มรื่น และหากพบว่าไม้ต้นไม้ตายหรือพื้นที่สีเขียวลดน้อยลงไปไม่เป็นไปตามแบบแปลนที่ออกแบบไว้จะนำต้นไม้มาปลูกใหม่ทดแทนและบำรุงรักษาพื้นที่สีเขียวให้อยู่ในสภาพดีอยู่เสมอ 6. กำหนดให้มีการทำความสะอาดและดูแลใบไม้ที่ร่วงจากต้นไม้ที่ปลูกในพื้นที่โครงการมิให้ส่งผลกระทบต่อพื้นที่ข้างเคียง 	<div> <input type="checkbox"/> เพียงพอ <input type="checkbox"/> ไม่เพียงพอ </div> <p>ระบุมাত্রการที่ให้แก้ไขเพิ่มเติม (กรณีคิดเห็นว่ามาตรการไม่เพียงพอ)</p> <hr/> <hr/> <hr/> <hr/> <hr/>
<p>2.9 ด้านการบังคับสัญญาอนุญาต</p>	<ol style="list-style-type: none"> 1. โครงการจะแจ้งให้ผู้พักอาศัยใกล้เคียงติดต่อโครงการให้รับทราบ ว่า ในกรณีที่ได้รับผลกระทบจากการรบกวนคลื่นสัญญาณโทรทัศน์ โดยโครงการจะปรับตำแหน่งการติดตั้งปีกรับสัญญาณโทรทัศน์จนรับสัญญาณดาวเทียมเดิมหรือติดตั้งจานรับสัญญาณดาวเทียมตัวใหม่ให้แก่ผู้ได้รับผลกระทบในทันทีที่ได้รับการติดต่อและพิสูจน์ได้ว่า การรับชมสัญญาณโทรทัศน์ได้รับการบังคับคลื่นสัญญาณอันเกิดจากอาคารของโครงการ โดยโครงการจะเป็นผู้รับผิดชอบค่าใช้จ่ายที่เกิดขึ้นทั้งหมดจากการแก้ไขให้รับสัญญาณได้ตามเดิมและในการชดเชยจะต้องเริ่มตั้งแต่เริ่มก่อสร้างอาคารจนถึงวันที่จดทะเบียนนิติบุคคลอาคารชุดแล้วเป็นเวลา 1 ปี ทั้งนี้ในกรณีที่ไม่สามารถตกลงกันได้ให้ปฏิบัติตามพระราชบัญญัติการไกล่เกลี่ยข้อพิพาท พ.ศ. 2562 โดยโครงการเป็นผู้รับผิดชอบค่าใช้จ่ายทั้งหมดที่อาจเกิดขึ้นจากกระบวนการดังกล่าว 	<div> <input type="checkbox"/> เพียงพอ <input type="checkbox"/> ไม่เพียงพอ </div> <p>ระบุมাত্রการที่ให้แก้ไขเพิ่มเติม (กรณีคิดเห็นว่ามาตรการไม่เพียงพอ)</p> <hr/> <hr/> <hr/> <hr/> <hr/>
<p>2.10 ด้านการบังคับแสงแดดและทิศทางลม</p>	<ol style="list-style-type: none"> 1. จัดพื้นที่สีเขียว และปลูกไม้ยืนต้นขนาดใหญ่เพื่อช่วยลดปริมาณความร้อนและให้ร่มเงากับโครงการ 2. จัดพื้นที่ว่างโดยรอบอาคารเพื่อให้อากาศหมุนเวียน และเกิดการถ่ายเทความร้อนโดยสะดวก 3. โครงการต้องแจ้งให้ผู้พักอาศัยในอาคารใกล้เคียงโครงการทราบในกรณีที่ได้รับผลกระทบด้านการบังคับแสงแดดหรือทิศทางลมจากการก่อสร้างอาคารโครงการ ซึ่งผู้ที่ได้รับผลกระทบดังกล่าวสามารถแจ้งหรือหารือกับโครงการเพื่อแก้ไขผลกระทบดังกล่าวได้ตั้งแต่เริ่มดำเนินการก่อสร้างอาคารจนถึงภายหลังการจัดตั้งนิติบุคคลของอาคารชุดแล้ว เป็นเวลา 1 ปี ในกรณีที่ไม่สามารถตกลงกันได้ให้ปฏิบัติ ตามพระราชบัญญัติการไกล่เกลี่ยข้อพิพาท พ.ศ. 2562 โดยโครงการเป็นผู้รับผิดชอบค่าใช้จ่ายทั้งหมดที่อาจเกิดขึ้นจากกระบวนการดังกล่าว 	<div> <input type="checkbox"/> เพียงพอ <input type="checkbox"/> ไม่เพียงพอ </div> <p>ระบุมাত্রการที่ให้แก้ไขเพิ่มเติม (กรณีคิดเห็นว่ามาตรการไม่เพียงพอ)</p> <hr/> <hr/> <hr/> <hr/> <hr/>

ส่วนที่ 3: ความคิดเห็นต่อมาตรการติดตามตรวจสอบผลกระทบสิ่งแวดล้อมในระยะก่อสร้าง

ผลกระทบสิ่งแวดล้อม	มาตรการติดตามตรวจสอบผลกระทบสิ่งแวดล้อม	แสดงความคิดเห็น
3.1 ด้านสภาพภูมิประเทศ	1. ตรวจสอบระดับดินให้เป็นไปตามแบบแปลนที่ออกแบบไว้อย่างน้อย 1 ครั้ง/สัปดาห์ ในช่วงการปรับถมพื้นที่	<input type="checkbox"/> เพียงพอ <input type="checkbox"/> ไม่เพียงพอ ระบุมาตรการที่ให้แก่ฯเพิ่มเติม (กรณีคิดเห็นว่ามาตรการ ไม่เพียงพอ)
3.2 ด้านคุณภาพอากาศ	1. ตรวจวัดคุณภาพอากาศ ได้แก่ ปริมาณฝุ่นละอองรวม (TSP), ปริมาณฝุ่นละอองขนาดเล็กไม่เกิน 10 ไมครอน (PM10) ก๊าซคาร์บอนมอนอกไซด์ (CO) ก๊าซไนโตรเจนไดออกไซด์ (NO2) ก๊าซซัลเฟอร์ไดออกไซด์ (SO2) และ สารประกอบไฮโดรคาร์บอน (THC) ดังนี้ <u>บริเวณพื้นที่ก่อสร้าง</u> - ตรวจวัด TSP และ PM10 ในช่วงงานเสาเข็มและฐานรากทุกวัน - ตรวจวัด TSP, PM10, CO, NO2, SO2 และ THC ในช่วงงานโครงสร้าง งานสถาปัตยกรรม และงานตกแต่ง 1 ครั้ง/เดือน โดยแต่ละครั้งตรวจวัด 3 วันต่อเนื่องครอบคลุมวันหยุดก่อสร้าง 1 วัน <u>บริเวณพื้นที่อ่อนไหว ได้แก่ โรงเรียนวัดปทุมบุตรอิสลาม</u> - ตรวจวัด TSP, PM10, CO, NO2, SO2 และ THC ในช่วงงานเสาเข็มและฐานราก งานโครงสร้าง งานสถาปัตยกรรมและงานตกแต่ง 1 ครั้ง/เดือน โดยแต่ละครั้งตรวจวัด 3 วันต่อเนื่องครอบคลุมวันหยุดก่อสร้าง 1 วัน	<input type="checkbox"/> เพียงพอ <input type="checkbox"/> ไม่เพียงพอ ระบุมาตรการที่ให้แก่ฯเพิ่มเติม (กรณีคิดเห็นว่ามาตรการ ไม่เพียงพอ)
3.3 ด้านระดับเสียง	1. ตรวจวัดเสียง (ระดับเสียงสูงสุด (Lmax) ระดับเสียงเฉลี่ย 24 ชั่วโมง (Leq 24 hr) ระดับเสียงรบกวน และระดับเสียง เปอร์เซ็นต์ไทล์ที่ 90 (L90)) ดังนี้ <u>บริเวณพื้นที่ก่อสร้าง</u> - งานเสาเข็มและฐานราก ตรวจวัดทุกวัน - งานโครงสร้าง งานสถาปัตยกรรม และงานตกแต่ง ตรวจวัด 1 ครั้ง/เดือน โดยแต่ละครั้งตรวจวัด 3 วัน ต่อเนื่องครอบคลุมวันหยุดก่อสร้าง 1 วัน <u>บริเวณพื้นที่อ่อนไหว ได้แก่ โรงเรียนวัดปทุมบุตรอิสลาม</u> - งานเสาเข็มและฐานราก งานโครงสร้าง งาน สถาปัตยกรรม และงานตกแต่ง ตรวจวัด 1 ครั้ง/เดือน โดยแต่ละครั้งตรวจวัด 3 วันต่อเนื่อง ครอบคลุม วันหยุดก่อสร้าง 1 วัน	<input type="checkbox"/> เพียงพอ <input type="checkbox"/> ไม่เพียงพอ ระบุมาตรการที่ให้แก่ฯเพิ่มเติม (กรณีคิดเห็นว่ามาตรการ ไม่เพียงพอ)
3.4 ด้านความสั่นสะเทือน	1. ตรวจวัดความสั่นสะเทือนในช่วงการทำเสาเข็มและฐานรากบริเวณพื้นที่ก่อสร้างโครงการ ดังนี้ - ช่วงเสาเข็มและฐานราก ตรวจวัดทุกวัน - ช่วงงานโครงสร้าง งานสถาปัตยกรรม และงานตกแต่งภายในตรวจวัด 1 ครั้ง/เดือน โดยแต่ละครั้งตรวจวัด 3 วันต่อเนื่อง ครอบคลุมวันหยุดก่อสร้าง 1 วัน	<input type="checkbox"/> เพียงพอ <input type="checkbox"/> ไม่เพียงพอ ระบุมาตรการที่ให้แก่ฯเพิ่มเติม (กรณีคิดเห็นว่ามาตรการ ไม่เพียงพอ)

ผลกระทบสิ่งแวดล้อม	มาตรการติดตามตรวจสอบผลกระทบสิ่งแวดล้อม	แสดงความคิดเห็น
3.5 ด้านทรัพยากรดิน	1. ติดตามตรวจสอบความมั่นคงแข็งแรงของระบบป้องกันดินพังตลอดระยะเวลาชุดและถมดิน 1 ครั้ง/สัปดาห์ ในช่วงที่มีการก่อสร้างเสาเข็มและฐานรากอาคาร	<input type="checkbox"/> เพียงพอ <input type="checkbox"/> ไม่เพียงพอ ระบุมาตรการที่ให้แก่ไขเพิ่มเติม (กรณีคิดเห็นว่ามาตรการไม่เพียงพอ)
3.6 ด้านการจัดการขยะมูลฝอยและสิ่งปฏิกูล	1. ตรวจสอบปริมาณขยะมูลฝอยในถังรองรับขยะอย่างสม่ำเสมอ และทำความสะอาดอย่างน้อย 1 ครั้ง/สัปดาห์	<input type="checkbox"/> เพียงพอ <input type="checkbox"/> ไม่เพียงพอ ระบุมาตรการที่ให้แก่ไขเพิ่มเติม (กรณีคิดเห็นว่ามาตรการไม่เพียงพอ)
3.7 ด้านอาชีวอนามัยและความปลอดภัย	1. ตรวจสอบสุขภาพคนงาน ปีละ 1 ครั้ง	<input type="checkbox"/> เพียงพอ <input type="checkbox"/> ไม่เพียงพอ ระบุมาตรการที่ให้แก่ไขเพิ่มเติม (กรณีคิดเห็นว่ามาตรการไม่เพียงพอ)
3.8 ด้านน้ำเสีย	1. เก็บตัวอย่างน้ำบริเวณบ่อกักน้ำก่อนระบายออกสู่ท่อระบายน้ำสาธารณะมาวิเคราะห์ตามวิธีมาตรฐาน 1 ครั้ง/เดือน	<input type="checkbox"/> เพียงพอ <input type="checkbox"/> ไม่เพียงพอ ระบุมาตรการที่ให้แก่ไขเพิ่มเติม (กรณีคิดเห็นว่ามาตรการไม่เพียงพอ)

ส่วนที่ 4: ความคิดเห็นต่อมาตรการติดตามตรวจสอบผลกระทบสิ่งแวดล้อมในระยะดำเนินการ

ผลกระทบสิ่งแวดล้อม	มาตรการติดตามตรวจสอบผลกระทบสิ่งแวดล้อม	แสดงความคิดเห็น
4.1 ด้านการจัดการขยะมูลฝอยและสิ่งปฏิกูลภายในโครงการ	1. ป้องกันไม่ให้มีขยะตกค้างในห้องพักขยะและทำความสะอาดห้องพักขยะรวม 1 ครั้ง/สัปดาห์ เพื่อความสะอาดและป้องกันการเป็นแหล่งสะสมเชื้อโรค	<input type="checkbox"/> เพียงพอ <input type="checkbox"/> ไม่เพียงพอ ระบุมาตรการที่ให้แก่ไขเพิ่มเติม (กรณีคิดเห็นว่ามาตรการไม่เพียงพอ)

ผลกระทบสิ่งแวดล้อม	มาตรการติดตามตรวจสอบผลกระทบสิ่งแวดล้อม	แสดงความคิดเห็น
4.2 ด้านการบำบัดน้ำเสีย	1. เก็บตัวอย่างน้ำจากก่อนเข้าและหลังผ่านการบำบัดจากระบบบำบัดน้ำเสีย และบ่อบำบัดน้ำสุดท้ายของโครงการก่อนที่จะระบายลงท่อระบายน้ำสาธารณะด้านหน้าโครงการมาวิเคราะห์ตามวิธีมาตรฐานความถี่ 1 ครั้ง/เดือน	<input type="checkbox"/> เพียงพอ <input type="checkbox"/> ไม่เพียงพอ ระบุมาตรการที่ให้แก้ไขเพิ่มเติม (กรณีคิดเห็นว่ามาตรการไม่เพียงพอ)
4.3 ด้านการป้องกันและบรรเทาสาธารณภัย	1. ตรวจสอบการทำงานของระบบป้องกันอัคคีภัยบริเวณจุดติดตั้งระบบป้องกันอัคคีภัยและระบบสัญญาณเตือนภัยภายในอาคารของโครงการทุกชั้นด้วยความถี่ 3 เดือน/ครั้ง	<input type="checkbox"/> เพียงพอ <input type="checkbox"/> ไม่เพียงพอ ระบุมาตรการที่ให้แก้ไขเพิ่มเติม (กรณีคิดเห็นว่ามาตรการไม่เพียงพอ)
4.4 ด้านอาชีวอนามัยและความปลอดภัย/การสาธารณสุข	1. ตรวจสอบการทำงานของระบบสุขาภิบาลต่างๆ ของโครงการในด้านการบำบัดน้ำเสีย การระบายน้ำและการจัดการขยะมูลฝอยตามรายละเอียดมาตรการติดตามตรวจสอบที่กล่าวถึงแล้วในแต่ละหัวข้อ	<input type="checkbox"/> เพียงพอ <input type="checkbox"/> ไม่เพียงพอ ระบุมาตรการที่ให้แก้ไขเพิ่มเติม (กรณีคิดเห็นว่ามาตรการไม่เพียงพอ)
4.5 ด้านระบบระบายน้ำ	1. ตรวจสอบเศษหินหรือตะกอนดินภายในท่อระบายน้ำรวมและบ่อดักขยะก่อนระบายลงท่อระบายน้ำสาธารณะ 2 ครั้ง/ปี	<input type="checkbox"/> เพียงพอ <input type="checkbox"/> ไม่เพียงพอ ระบุมาตรการที่ให้แก้ไขเพิ่มเติม (กรณีคิดเห็นว่ามาตรการไม่เพียงพอ)
4.6 ด้านน้ำใช้	1. ตรวจสอบการแตกรั่ว ซึม หรือการชำรุดของท่อประปา 1 ครั้ง/เดือน	<input type="checkbox"/> เพียงพอ <input type="checkbox"/> ไม่เพียงพอ ระบุมาตรการที่ให้แก้ไขเพิ่มเติม (กรณีคิดเห็นว่ามาตรการไม่เพียงพอ)

ผลกระทบสิ่งแวดล้อม	มาตรการติดตามตรวจสอบผลกระทบสิ่งแวดล้อม	แสดงความคิดเห็น
4.7 ด้านการใช้ไฟฟ้า	1. ตรวจสอบการทำงานของระบบไฟฟ้าและซ่อมบำรุงระบบไฟฟ้าและอุปกรณ์ไฟฟ้าภายในโครงการและรีบแก้ไขหากพบการชำรุดด้วยความถี่ 1 ครั้ง/เดือน	<div><input type="checkbox"/> เพียงพอ</div> <div><input type="checkbox"/> ไม่เพียงพอ</div> <div>ระบุมาตรการที่แก้ไขเพิ่มเติม</div> <div>(กรณีคิดเห็นว่ามาตรการ</div> <div>ไม่เพียงพอ)</div> <div>.....</div> <div>.....</div>

ข้อเสนอแนะ/มาตรการที่ต้องการให้โครงการระมัดระวังเป็นพิเศษ

1. ☐ ไม่มี
2. ☐ มี

.....

.....

.....

.....

.....

.....

.....

Seq.	Type 1. อาคารพักอาศัย 2.สถานประกอบการ/บริษัท/ห้าง/ร้านค้า 3.อาคารพาณิชย์	Q'Naire Status 1. สมบูรณ์ 2. แสดงความ คิดเห็น 3. ปิดทำการ 4. หยุดดู ปณ.	Any Comment 1. With Comment 2. No Effect	Comment				Comment Description
				การจราจร	เสียงและ แรงสั่นสะเทือน	ฝุ่น	อื่นๆ	
1	2	1	2	-	-	-	-	-
2	2	2	-	-	-	-	-	-
3	2	2	-	-	-	-	-	-
4	1	1	2	-	-	-	-	-
5	1	1	2	-	-	-	-	-
6	1	1	2	-	-	-	-	-
7	1	2	-	-	-	-	-	-
8	1	1	2	-	-	-	-	-
9	1	2	-	-	-	-	-	-
10	1	2	-	-	-	-	-	-
11	3	3	-	-	-	-	-	-
12	2	1	1	-	1	1	6	<ul style="list-style-type: none"> - ติดโครงการติดกับรั้ว - เสียงดังจากรถที่ชนของชั้นลงภายในอาคารจอดรถของโครงการ (เสียงล้อรถเสียดสีกับถนน) - ฝุ่นจากการก่อสร้าง (พลาสติกจากการก่อสร้าง) - ฝนตก มีน้ำรั่วซึมเข้ามาในกำแพง - มีข้อกังวลเกี่ยวกับเสียงรบกวนเมื่อเปิดใช้โครงการเนื่องจากทางขึ้นลงอาคารที่จอดรถติดกับอาคาร - กังวลเกี่ยวกับปัญหาขยะมูลฝอย - กังวลความปลอดภัย อาจมีการปีนข้ามเข้ามาในอาคารบริษัท โอเดียนสโตร์ จำกัด ปัญหาขโมย - ไฟฟ้าตก
13	3	3	-	-	-	-	-	-
14	3	3	-	-	-	-	-	-
15	3	3	-	-	-	-	-	-
16	3	3	-	-	-	-	-	-
17	3	1	1	-	-	-	-	- เสียงดังจากคนงาน
18	3	2	-	-	-	-	-	-
19	2	2	-	-	-	-	-	-
20	2	1	1	-	-	1	-	ฝุ่น/เศษพลาสติกจากการก่อสร้าง
21	1	3	-	-	-	-	-	-
22	1	1	2	-	-	-	-	-
23	1	1	2	-	-	-	-	-
24	1	1	2	-	-	-	-	-
25	1	1	2	-	-	-	-	-
26	1	1	2	-	-	-	-	-
27	1	1	2	-	-	-	-	-
28	1	1	2	-	-	-	-	-
29	1	1	2	-	-	-	-	-
30	1	1	2	-	-	-	-	-
31	1	1	2	-	-	-	-	-
32	1	1	2	-	-	-	-	-
33	1	1	2	-	-	-	-	-
34	1	1	2	-	-	-	-	-
35	1	1	2	-	-	-	-	-

Seq.	Type 1. อาคารพักอาศัย 2.สถานประกอบการ/บริษัท/ห้าง/ร้านค้า 3.อาคารพาณิชย์	Q'Naire Status 1. สมบูรณ์ 2. แสดงความชัดเจน 3. ปิดทำการ 4. หยอดตู้ปณ.	Any Comment 1. With Comment 2. No Effect	Comment				Comment Description
				การจราจร	เสียงและแรงสั่นสะเทือน	ฝุ่น	อื่นๆ	
36	1	1	2	-	-	-	-	-
37	1	1	2	-	-	-	-	-
38	1	1	2	-	-	-	-	-
39	1	1	2	-	-	-	-	-
40	1	1	2	-	-	-	-	-
41	1	1	2	-	-	-	-	-
42	1	1	2	-	-	-	-	-
43	1	1	2	-	-	-	-	-
44	1	1	2	-	-	-	-	-
45	1	1	2	-	-	-	-	-
46	1	1	2	-	-	-	-	-
47	1	1	2	-	-	-	-	-
48	1	1	2	-	-	-	-	-
49	1	1	2	-	-	-	-	-
50	1	1	2	-	-	-	-	-
51	1	1	2	-	-	-	-	-
52	1	1	2	-	-	-	-	-
53	1	1	2	-	-	-	-	-
54	1	1	2	-	-	-	-	-
55	1	1	2	-	-	-	-	-
56	1	1	2	-	-	-	-	-
57	2	2	-	-	-	-	-	-
58	2	1	2	-	-	-	-	-
59	1	1	1	-	1	-	-	- เสียงดัง
60	1	1	2	-	-	-	-	-
61	2	2	-	-	-	-	-	-
62	1	2	-	-	-	-	-	-
63	1	2	-	-	-	-	-	-
64	1	1	2	-	-	-	-	-
65	1	1	2	-	-	-	-	-
66	1	2	-	-	-	-	-	-
67	1	2	-	-	-	-	-	-
68	1	2	-	-	-	-	-	-
69	1	2	-	-	-	-	-	-
70	1	2	-	-	-	-	-	-
71	1	1	2	-	-	-	-	-
72	1	1	2	-	-	-	-	-
73	1	1	2	-	-	-	-	-
74	1	1	2	-	-	-	-	-
75	1	1	2	-	-	-	-	-
76	1	1	2	-	-	-	-	-
77	1	1	2	-	-	-	-	-
78	1	1	2	-	-	-	-	-
79	1	1	2	-	-	-	-	-
80	1	1	2	-	-	-	-	-
81	1	1	1	-	-	1	-	- ฝุ่นเล็กน้อย

Seq.	Type 1. อาคารพักอาศัย 2.สถานประกอบการ/บริษัท/ห้าง/ร้านค้า 3.อาคารพาณิชย์	Q'Naire Status 1. สมบูรณ์ 2. แสดงความ คิดเห็น 3. ปิดทำการ 4. หยอดตู้ ปลน.	Any Comment 1. With Comment 2. No Effect	Comment				Comment Description
				การจราจร	เสียงและ แรงสั่นสะเทือน	ฝุ่น	อื่นๆ	
82	1	3	-	-	-	-	-	-
83	1	2	-	-	-	-	-	-
84	1	2	-	-	-	-	-	-
85	1	1	1	-	1	1	-	- ฝุ่น ส่งผลให้เกิดอาการแพ้ - มีเสียงดัง ส่งผลกระทบต่อผู้ป่วยทางสมอง
86	1	3	-	-	-	-	-	-
87	2	1	1	-	1	1	2	- เสียง - ฝุ่นจากการก่อสร้างเล็กน้อย - เศษขยะ - ข้อกังวลเนื่องจากบริษัทฯ ติดกับบริเวณที่ติดตั้งหม้อ แปลงไฟฟ้า ติดใกล้บริเวณกำแพงกั้นเรื่องความ ปลอดภัย ควรมีการสร้างกำแพงกัน หรือปลูกต้นไม้ เป็นแนวกำแพงเพื่อให้อีกฝั่งรู้สึกปลอดภัยเนื่องจาก กลัวการระเบิดได้ในอนาคต
88	1	2	-	-	-	-	-	-
89	2	1	2	-	-	-	-	-
90	2	1	2	-	-	-	-	-
91	3	3	-	-	-	-	-	-
92	2	1	2	-	-	-	-	-
93	2	1	2	-	-	-	-	-
94	2	1	2	-	-	-	-	-
95	2	1	2	-	-	-	-	-
96	2	1	2	-	-	-	-	-
97	2	1	1	-	1	-	-	- เสียงดังและตึกสั่น
98	1	1	2	-	-	-	-	-
99	1	1	2	-	-	-	-	-

558

สรุปข้อมูลทางสถิติ

จำนวนแบบสอบถาม99%

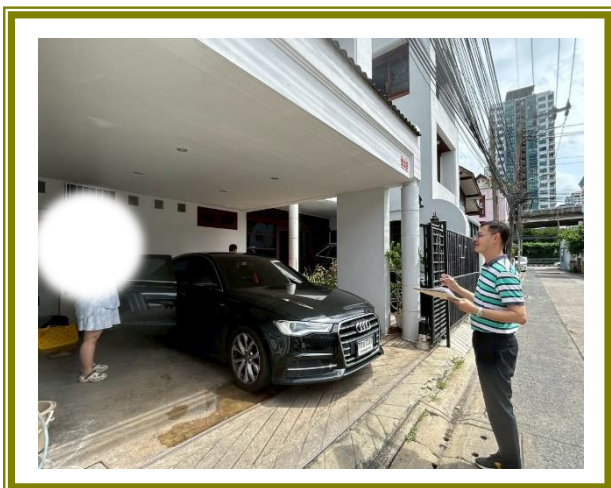
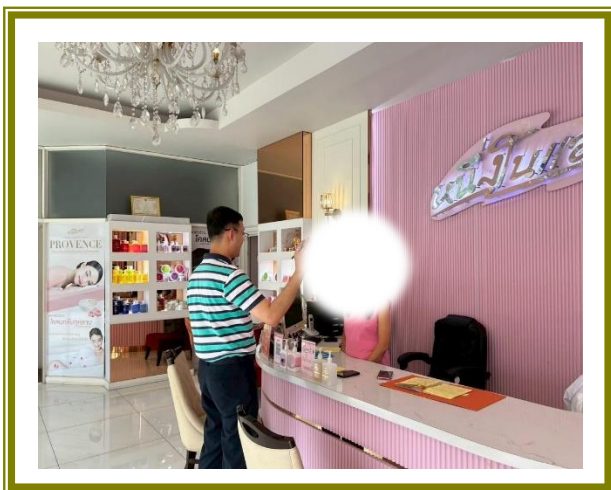
แบ่งเป็น

-	บ้านพักอาศัย	73	74
-	สถานประกอบการ บริษัท/ห้าง/ร้านค้า	18	18
-	อาคารพาณิชย์	8	8
-	อื่นๆ	-	-

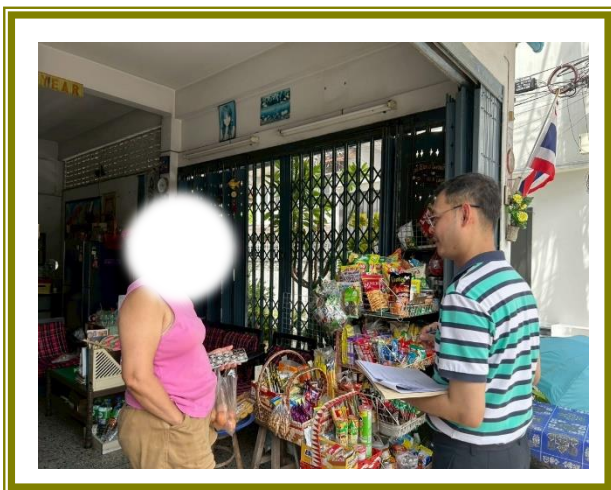
Comment

-	การจราจร	0	0
-	เสียงและแรงสั่นสะเทือน	5	28
-	ฝุ่น	5	28
-	อื่นๆ เช่น กลิ่นน้ำมันจากโครงการ/ครนล้ำพื้นที่	8	44
Total		18	100%

	comment	no comment	close	PO Box
99	8	44	9	38
%	8.08	44.44	9.09	38.38



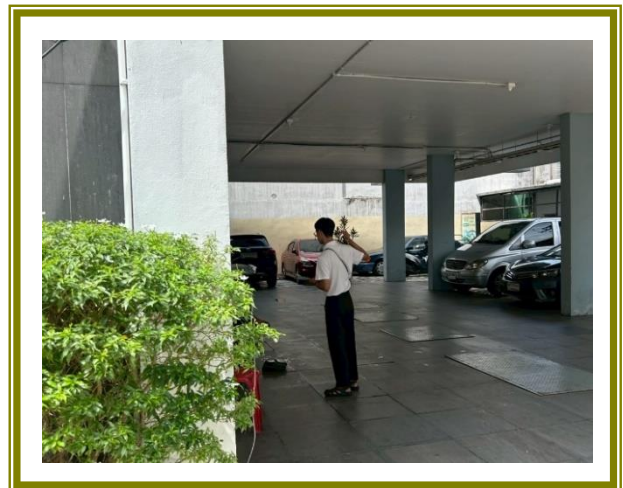
การประมวลภาพตัวอย่างการสอบถาม



การประมวลภาพตัวอย่างการสอบถาม



การประมวลภาพตัวอย่างการสอบถาม



การประมวลภาพตัวอย่างการสอบถาม